

令和 4 年度

地球温暖化対策計画・実施状況報告

1 地球温暖化対策事業者の概要

(1) 事業者の類別

類別	(類別の説明)
I類	A事業所のみを有する特定事業者
II類	B事業所を有する特定事業者(III類の事業者を除く)
III類	C事業所を有する特定事業者
IV類	任意事業者

(2) 地球温暖化対策事業者

事業者名	三井不動産株式会社		
所在地	東京都中央区日本橋室町二丁目1番1号		
事業者番号	0142		
燃料等使用量の 原油換算の合計量 (前年度)	10,293	kL/年	
大規模小売店舗面積 (単独で1,500kL未満で延床 面積10,000㎡以上の事業所)		㎡	
産業分類名 (中分類)	69 不動産賃貸業・管理業(テナントビルを含む)		
分類番号 (中分類)	69		
事業活動 の概要	事業内容	事業概要: 不動産賃貸、分譲、マネジメント等	
	区分	企業	
	前年度	資本金	340,162 百万円
		従業員数	1,898 人
商標又は商号 (連鎖化事業者のみ)			

(3) 県内に設置している事業所

(自動転記)

事業所種別	事業所番号	事業所名	前年度の原油換算エネルギー使用量(kL)
A、Bテナント等事業所			
A	014204	ワークスタイリング 大宮東口	21
B、C事業所			
C	014201	ララガーデン川口	2,613
C	014203	ららぽーと富士見	7,659
合 計			10,293

(4) 公表方法

○	インターネット利用による公表	アドレス	http://www.mitsuifudosan.co.jp
	事業所での備え置き (複数可。書ききれない場合は別様としてください)	閲覧場所 1	
		所在地 1	
		閲覧可能時間 1	
		閲覧場所 2	
		所在地 2	
		閲覧可能時間 2	
	その他		

(5) 公表の担当部署

	名称 (複数可)	連絡先	
		電話番号	E-mailアドレス※
1	サステナビリティ推進部	03-3246-8288	
2			
3			

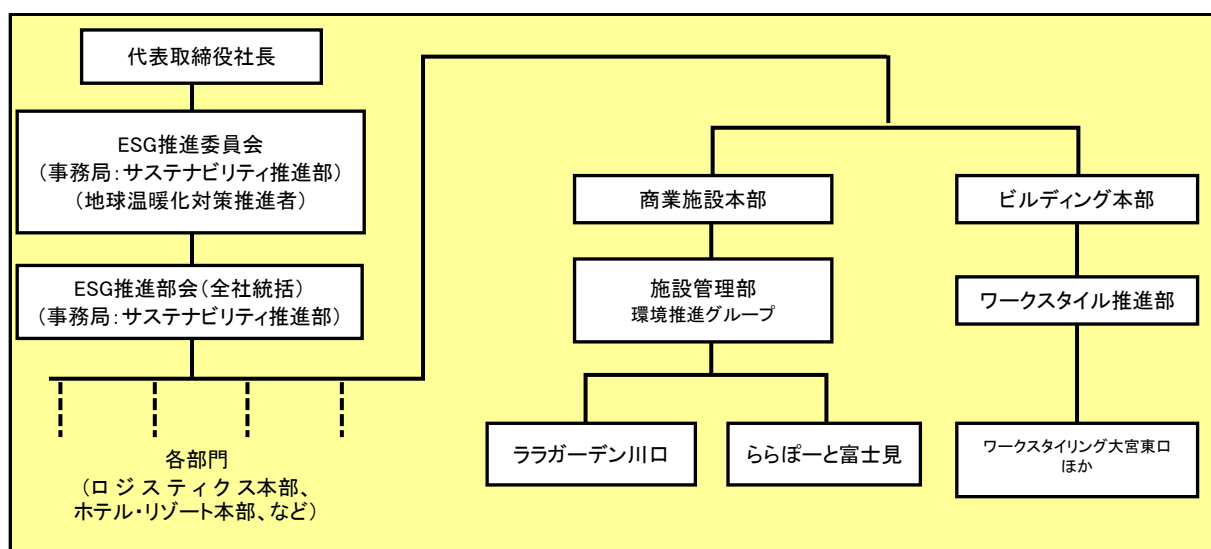
※ 事業者のアドレスとする(個人が特定できるアドレスは記入しないこと)

2 地球温暖化対策推進における事業者の基本方針

三井不動産グループ環境方針

1. 環境効率性の向上と環境負荷の低減、省エネルギー・省資源と廃棄物削減、汚染の防止に努め、地球温暖化対策と循環型社会の形成をめざします。
2. 低炭素に加え、水環境・生物多様性の保全、分散・自立型エネルギーの導入などを幅広く、統合的に推進し、環境負荷の低減と安全・安心、快適性の向上の双方をめざします。
3. 顧客、地域、行政などコミュニティと連携・協力して、「環境との共生」に積極的に取り組み、持続的発展が可能なまちづくりと、実効性の高い環境施策を展開します。
4. スマートシティなど環境配慮型まちづくりを国内外で展開し、未来のまちづくりをリードする環境先進企業をめざします。
5. 環境関連の法規制の遵守はもとより、必要に応じ独自の基準を定めて、「環境との共生」を推進します。
6. 環境教育、啓発活動などにより、三井不動産グループ全従業員に環境方針の周知徹底と環境意識の向上を図ります。
7. 環境への取り組み状況など、必要な情報の開示に努め、広報活動などを通じて広く社会とコミュニケーションを図ります。

3 地球温暖化対策における事業者の推進体制



4 計画期間中における事業者の温室効果ガス排出量（事業所合算）の推移

CO₂換算（t-CO₂）

	令和2年度 (2020年度)	令和3年度 (2021年度)	令和4年度 (2022年度)	令和5年度 (2023年度)	令和6年度 (2024年度)
エネルギー起源CO ₂	19,075	20,003			
その他ガス					
温室効果ガスの計	19,075	20,003			

5 各事業所の計画

別紙 事業所の地球温暖化対策計画・実施状況報告 のとおり

令和 4 年度

事業者番号	0142	事業所番号	014204
-------	------	-------	--------

事業所の地球温暖化対策計画・実施状況報告

1 事業所の概要

(1) 事業所種別

事業所種別	A … 原油換算エネルギー使用量が年間1,500kL未満の事業所(合算)
A	

(2) 事業所及び事業内容

代表事業所名	ワークスタイリング 大宮東口	前年度における事業所数	4
代表事業所所在地	市区町村	さいたま市	
	字・地番	大宮区仲町2-23-2 大宮仲町センタービル 4階	
当該事業所を含む事業所の名称 (※Bテナント等の場合のみ記入)			
産業分類名(中分類)	69 不動産賃貸業・管理業(テナントビルを含む)		
分類番号(中分類)	69		
事業活動の概要	法人向けシェアオフィス 専有部面積364m ²		

2 事業所の温室効果ガス排出量の削減目標

(1) 第3計画期間の削減目標

計画期間	2	年度	~	6	年度
削減目標	エネルギー起源CO ₂ (必須)	基準となる排出量	t-CO ₂	基準となる原単位	0.0657 t-CO ₂ /m ²
	R3年度実績の排出量原単位を基準値に設定し、毎年1%以上の低減を削減目標とする。 理由：R2年度以前の実績値は、設置していた事業所の用途・規模が現状と大きく異なるため、基準値として適さないため。				
	その他ガス				

(2) 第4計画期間の削減目標

計画期間	7	年度	~	11	年度
削減目標	エネルギー起源CO ₂ (必須)	基準となる排出量	t-CO ₂	基準となる原単位	
	その他ガス				

事業所リスト

番号	事業所名	所在地
1	ワークスタイリング 大宮東口	さいたま市大宮区仲町2-23-2 大宮仲町センタービル 4階
2	ワークスタイリング 大宮	さいたま市大宮区桜木町1-9-4 エクセレント大宮ビル
3	ワークスタイリング SOLO浦和	さいたま市浦和区高砂2-13-19 浦和第二大栄ビル 5階
4	ワークスタイリング SOLO所沢	所沢市日吉町15-14 所沢第一生命ビルディング3階
5		
6		
7		
8		
9		
10		
11		
12		
13		
14		
15		
16		
17		
18		
19		
20		
21		
22		
23		
24		
25		

※ 入力欄が足りない場合は、シートの様式を変更せずに、同様式の別ファイルを作成して提出してください。

3 事業所の温室効果ガス排出量

(1) 原油換算エネルギー使用量の推移

原油換算エネルギー 使用量(kL)	計 画 期 間				
	令和2年度 (2020年度)	令和3年度 (2021年度)	令和4年度 (2022年度)	令和5年度 (2023年度)	令和6年度 (2024年度)
	207	21			

(2) 計画期間の温室効果ガス排出量の推移

CO₂換算 (t-CO₂)

	基準	計 画 期 間				
		令和2年度 (2020年度)	令和3年度 (2021年度)	令和4年度 (2022年度)	令和5年度 (2023年度)	令和6年度 (2024年度)
エネルギー起源CO ₂		407	42			
前年度比 (%)		—	-89.7			
基準となる排出量に対する削減率 (%)						
その他ガス	非エネルギー起源CO ₂					
	メタン					
	一酸化二窒素					
	ハイドロフルオロカーボン					
	パーフルオロカーボン					
	六ふっ化いおう					
	三ふっ化窒素					
温室効果ガスの合計		407	42			

(3) 計画期間の温室効果ガス排出量原単位の状況（エネルギー起源CO₂）

CO₂換算 (t-CO₂/指標)

	基準	計 画 期 間				
		令和2年度 (2020年度)	令和3年度 (2021年度)	令和4年度 (2022年度)	令和5年度 (2023年度)	令和6年度 (2024年度)
エネルギー起源CO ₂ 排出量原単位	0.0657	0.0125	0.0657			
前年度比 (%)		—	423.4			
基準となる原単位に対する削減率 (%)		80.9	0.1			
活動規模の指標単 位						
床面積	m ²	32,448.55	639.72			

(4) エネルギー起源CO₂排出量の増減に影響を及ぼす要因の分析

令和2年度 (2020年度)	事業所が2棟(ワークスタイリングSOLO浦和、ワークスタイリング大宮東口)増。CO2排出量は+80%となっていますが、排出量の多くを占める三井不動産ロジスティクスパーク川口Iを2020年9月に売却したため、2021年度は減少の見込みです。
令和3年度 (2021年度)	CO2排出量は前年度比で-89.7%。三井不動産ロジスティクスパーク川口Iを2020年9月に売却したため排出量が減少した。 原単位比では423.4%で増加した。ワークスタイリング事業所に比べ、面積あたりエネルギー量の小さい三井不動産ロジスティクスパーク川口Iが算定に含まなくなったことが増加の要因と考えます。
令和4年度 (2022年度)	
令和5年度 (2023年度)	
令和6年度 (2024年度)	

4 温室効果ガスの排出の抑制等に関する措置の計画及び実施状況

No	対 策 の 区 分			対 策 概 要	実施 予定 年度	実施 した 年度	推計 削減量(t) (1年度 当たり)
	区分 番号	区 分 名 称					
		大 区 分	中 区 分				
1	110100	一般管理事項	11_推進体制の整備	エネルギー管理体制の構築	R1以前	R1以前	
2	130100	空気調和設備・換気設備	13_空気調和の運転管理	空調(エアコン)の不使用时の停止や温度設定の緩和を励行	R1以前	R1以前	
3	150200	受変電設備、照明設備、電気設備	15_照明設備の運用管理	照明の不要エリア、不要時間帯の消灯管理を実施	R1以前	R1以前	
4							
5							
6							
7							
8							
9							
10							
11							
12							
13							
14							
15							

5 事業者として実施した対策の内容及び対策実施状況に関する自己評価

A事業所

(※希望者のみ記載)

自由記述欄



令和 4 年度

事業者番号

0142

事業所番号

014201

事業所の地球温暖化対策計画・実施状況報告

1 事業所の概要

(1) 事業所種別

事業所種別	C 平成20年度以降の3か年度(年度の途中から当該事業所の使用が開始された場合にあつては、当該年度を除く3か年度)連続して、年間原油換算エネルギー使用量が1,500kL以上の事業所(他の事業所の一部(区分所有部分、テナント部分等)である事業所は除く)
-------	---

(2) 事業所及び事業内容

事業所名	ララガーデン川口	
事業所所在地	市区町村	川口市
	字・地番	宮町18番9号
産業分類名(中分類)	56 各種商品小売業	
分類番号(中分類)	56	
事業活動の概要	事業内容	商業施設の不動産賃貸業 従業員数：約400名 敷地面積：30,464.06[m ²]

2 事業所の温室効果ガス排出量の削減目標

(1) 第3計画期間の削減目標

計画期間	2	年度	～	6	年度
削減目標	エネルギー起源CO ₂ (必須)	基準排出量に対し計画期間の平均削減率を、R2年度は15%以上、R3～R6年度は22%以上とする			
	その他ガス				
エネルギー起源CO ₂ の削減目標の概要	排出可能上限量(計画期間合計)	28,095	t-CO ₂		
	削減目標量(計画期間合計)	7,290	t-CO ₂	事業所区分	第1区分-(1)

(2) 第4計画期間の削減目標

計画期間	7	年度	～	11	年度
削減目標	エネルギー起源CO ₂ (必須)	第4計画期間は、基準排出量に対し削減計画期間の平均削減率を27.6%以上とします。			
	その他ガス				

3-1 事業所の温室効果ガス排出量

(1) 原油換算エネルギー使用量の推移

原油換算エネルギー 使用量(kL)	計 画 期 間				
	令和2年度 (2020年度)	令和3年度 (2021年度)	令和4年度 (2022年度)	令和5年度 (2023年度)	令和6年度 (2024年度)
	2,491	2,613			

(2) 計画期間の温室効果ガス排出量の推移

CO₂換算 (t-CO₂)

エ ネ ル ギ ー 起 源 CO ₂	計 画 期 間				
	令和2年度 (2020年度)	令和3年度 (2021年度)	令和4年度 (2022年度)	令和5年度 (2023年度)	令和6年度 (2024年度)
	4,837	5,073			
前 年 度 比 (%)	—	4.9			
そ の 他 ガ ス	非エネルギー起源 CO ₂				
	メ タ ン				
	一 酸 化 二 窒 素				
	ハイドロフルオロカーボン				
	パーフルオロカーボン				
	六 ぶ っ 化 い お う				
	三 ぶ っ 化 窒 素				
温 室 効 果 ガ ス の 合 計	4,837	5,073			

(3) 計画期間の温室効果ガス排出量原単位の状況（エネルギー起源CO₂）

CO₂換算 (t-CO₂/指標)

エ ネ ル ギ ー 起 源 CO ₂ 排 出 量 原 単 位	計 画 期 間				
	令和2年度 (2020年度)	令和3年度 (2021年度)	令和4年度 (2022年度)	令和5年度 (2023年度)	令和6年度 (2024年度)
	0.0804	0.0843			
前 年 度 比 (%)	—	4.9			
活 動 規 模 の 指 標	単 位				
床面積	m ²	60,178.55	60,178.55		

(4) エネルギー起源CO₂排出量の増減に影響を及ぼす要因の分析

令和2年度 (2020年度)	建物の床面積の増減	無	建物の用途変更	無	設備の増減	無	<ul style="list-style-type: none"> ・コロナ禍影響により2020年4～5月は全館休館対応を行ったため、その間は著しく排出量が減少した。 ・店舗専用部の照明(テナント資産設備)の高効率化が進んだため、排出量が減少した。 ・コロナ禍影響で給排気量が大幅に増加したことや、冬期(11～1月)の外気影響により空調負荷が増大したことでガス使用量が前年より増加した。 ・結果的に通年では前年対比90.7%となり、約9.3%減少した。
令和3年度 (2021年度)	建物の床面積の増減	無	建物の用途変更	無	設備の増減	無	<ul style="list-style-type: none"> ・コロナ禍影響により2020年4～5月は全館休館対応を行ったため、その間は著しく排出量が減少した。そのエネルギー減に対する反動増加の影響により、2021年度は排出量が大幅に増加した。 ・共用部や店舗施入部の照明高効率化が進み排出量が減少した。 ・夏期(7～9月)の外気温が例年よりも低く、外気負荷が軽減されたことにより空調熱源機のガス使用量が減少した。(前年度比約35%減少)
令和4年度 (2022年度)	建物の床面積の増減		建物の用途変更		設備の増減		
令和5年度 (2023年度)	建物の床面積の増減		建物の用途変更		設備の増減		
令和6年度 (2024年度)	建物の床面積の増減		建物の用途変更		設備の増減		

3-2 温室効果ガス削減目標に係る状況

(1) 基準排出量

基準排出量	7,077	t-CO ₂ /年
基準排出量の検証	実施済	

(2) 基準排出量の変更

	変更年度	変更量 (t-CO ₂ /年)
1		
2		
3		
4		
5		

(3) 目標削減率

目標削減率の区分	第1区分-(1)
----------	----------

(4) 削減計画期間

2	年度から	6	年度まで
---	------	---	------

(5) 年度ごとの状況

(排出量等の単位：t-CO₂)

		令和2年度 (2020年度)	令和3年度 (2021年度)	令和4年度 (2022年度)	令和5年度 (2023年度)	令和6年度 (2024年度)	削減期間 合計
基準 排出 量 等	基準排出量(A)	7,077	7,077	7,077	7,077	7,077	35,385
	目標削減率の 緩和措置						
	トップレベル認定						
	目標削減率(B)	15.00%	22.00%	22.00%	22.00%	22.00%	
	排出上限量 (C = Σ A-D)						28,095
	排出削減目標量 (D = Σ (A × B))						7,290
実 績	エネルギー起源 CO ₂ 排出量(E)	4,837	5,073				9,910
	削減率 (F = (A - E) / A)	31.65%	28.32%				—
	排出削減量 (G = A - E)	2,240	2,004				4,244
各年度の排出量の検証		実施済	実施済				

4 温室効果ガスの排出の抑制等に関する措置の計画及び実施状況

No	対 策 の 区 分			対 策 概 要	実施 予定 年度	実施 した 年度	推計 削減量(t) (1年度 当たり)
	区 番	区 分 名 称					
		大 区 分	中 区 分				
1	150200	受変電設備、照明設備、電気設備	15_照明設備の運用管理	高効率照明(LED)の導入(階段の照明のLED化)	R2	R2	
2	150200	受変電設備、照明設備、電気設備	15_照明設備の運用管理	高効率照明(LED)の導入(屋上ネオンサイン照明のLED化I期工事)	R3	R3	2.2
3	130200	空気調和設備・換気設備	13_空気調和設備の効率管理	熱交換器の効率向上のため室外機散水システムの導入	R3	R3	0.6
4	150200	受変電設備、照明設備、電気設備	15_照明設備の運用管理	高効率照明(LED)の導入(屋上ネオンサイン照明のLED化II期工事)	R4	R3	2.2
5							
6							
7							
8							
9							
10							
11							
12							
13							
14							
15							

5 事業者として実施した対策の内容及び対策実施状況に関する自己評価

(※希望者のみ記載)

自由記述欄

三井不動産グループの「ESG Report2021」をウェブサイトで公表しております。
https://www.mitsuifudosan.co.jp/corporate/esg_csr/pdf/2021/mf_esg2021_all.pdf

ララガーデン川口の取り組み

- ・ライトダウンキャンペーンへ参加いたしました。実施期間は20時から22時（一部21時～22時）の2時間、館内外の照明を一部消灯いたしました。
- ・ララガーデン川口オペレーションと近隣とで、打ち水イベントを7月に1回、8月に1回実施していますが、コロナ禍影響により2021年度は中止となりました。

令和 4 年度

事業者番号	0142	事業所番号	014203
-------	------	-------	--------

事業所の地球温暖化対策計画・実施状況報告

1 事業所の概要

(1) 事業所種別

事業所種別	C 平成20年度以降の3か年度(年度の途中から当該事業所の使用が開始された場合にあつては、当該年度を除く3か年度)連続して、年間原油換算エネルギー使用量が1,500kL以上の事業所(他の事業所の一部(区分所有部分、テナント部分等)である事業所は除く)
C	

(2) 事業所及び事業内容

事業所名	ららぽーと富士見		
事業所所在地	市区町村	富士見市	
	字・地番	山室一丁目1313番	
産業分類名(中分類)	56 各種商品小売業		
分類番号(中分類)	56		
事業活動の概要	事業内容	商業施設の不動産賃貸業 従業員数 約2000[人] 敷地面積 152,055.88[m ²] 店舗面積約60,000[m ²] 平成27年2月28日竣工、平成27年4月10日開業	

2 事業所の温室効果ガス排出量の削減目標

(1) 第3計画期間の削減目標

計画期間		2	年度	～	6	年度
削減目標	エネルギー起源CO ₂ (必須)	削減義務率(年平均R2～R3年度は8%、R4～R6年度は15%)を達成することを基本目標とします。 第2計画期間の排出実績において、既に基準比マイナス約30.0%と大幅に削減しているため、第3計画期間も引き続き同等以上の削減を達成することを目標とします。				
	その他ガス					
エネルギー起源CO ₂ の削減目標の概要	排出可能上限量(計画期間合計)	97,826	t-CO ₂			
	削減目標量(計画期間合計)	13,594	t-CO ₂			
				事業所区分	第1区分-(1)	

(2) 第4計画期間の削減目標

計画期間		7	年度	～	11	年度
削減目標	エネルギー起源CO ₂ (必須)	削減義務率(年平均R7～R8年度は15%、R9～R11年度は22%)を達成することを基本目標とします。				
	その他ガス					

3-1 事業所の温室効果ガス排出量

(1) 原油換算エネルギー使用量の推移

原油換算エネルギー 使用量(kL)	計 画 期 間				
	令和2年度 (2020年度)	令和3年度 (2021年度)	令和4年度 (2022年度)	令和5年度 (2023年度)	令和6年度 (2024年度)
	7,114	7,659			

(2) 計画期間の温室効果ガス排出量の推移

CO₂換算 (t-CO₂)

エネルギー起源 CO ₂	計 画 期 間				
	令和2年度 (2020年度)	令和3年度 (2021年度)	令和4年度 (2022年度)	令和5年度 (2023年度)	令和6年度 (2024年度)
	13,831	14,888			
前年度比 (%)	—	7.6			
その他ガス	非エネルギー起源 CO ₂				
	メ タ ン				
	一 酸 化 二 窒 素				
	ハイドロフルオロカーボン				
	パーフルオロカーボン				
	六 ぶ っ 化 い お う				
	三 ぶ っ 化 窒 素				
温室効果ガスの合計	13,831	14,888			

(3) 計画期間の温室効果ガス排出量原単位の状況（エネルギー起源CO₂）

CO₂換算 (t-CO₂/指標)

エネルギー起源CO ₂ 排出量原単位	計 画 期 間				
	令和2年度 (2020年度)	令和3年度 (2021年度)	令和4年度 (2022年度)	令和5年度 (2023年度)	令和6年度 (2024年度)
	0.0689	0.0742			
前年度比 (%)	—	7.6			
活動規模の指標	単 位				
床面積	m ²	200,767.40	200,767.40		

(4) エネルギー起源CO₂排出量の増減に影響を及ぼす要因の分析

	建物の床面積の増減	有	建物の用途変更	無	設備の増減	無
令和2年度 (2020年度)	建物の床面積の増減	有	建物の用途変更	無	設備の増減	無
	<ul style="list-style-type: none"> ・コロナ禍影響により2020年4～5月は全館休館対応を行ったため、その間は著しく排出量が減少した。 ・コロナ禍影響で時短営業となったためエネルギー減に繋がると思われたが、換気量を増やすため空調を全台稼働させたため全体的な減少にはならなかった。 ・冬期寒冷による空調稼働率増加に伴い、ガス使用量が増加した。 (特に1,2月は、前年同時期比で都市ガス5.6%増加) 					
令和3年度 (2021年度)	建物の床面積の増減	無	建物の用途変更	無	設備の増減	無
	<ul style="list-style-type: none"> ・コロナ禍影響により2020年4～5月は全館休館対応を行ったため、その間は著しく排出量が減少した。そのエネルギー減に対する反動増加の影響により、2021年度はエネルギー使用量が大幅に増加した。 ・夏場(7～9月)にターボ冷凍機が故障していたことにより、電気使用量は例年よりも大きく減少したが、熱源のガス使用量が増加した。 (前年同月比で電気5.0%減少、ガス%5.9増加) ・物販共用部エリアの消灯スケジュールを1時間前倒し消灯したことにより電気使用量が減少した。 					
令和4年度 (2022年度)	建物の床面積の増減		建物の用途変更		設備の増減	
令和5年度 (2023年度)	建物の床面積の増減		建物の用途変更		設備の増減	
令和6年度 (2024年度)	建物の床面積の増減		建物の用途変更		設備の増減	

3-2 温室効果ガス削減目標に係る状況

(1) 基準排出量

基準排出量	22,284	t-CO ₂ /年
基準排出量の検証	実施済	

(2) 基準排出量の変更

	変更年度	変更量 (t-CO ₂ /年)
1		
2		
3		
4		
5		

(3) 目標削減率

目標削減率の区分	第1区分- (1)
----------	-----------

(4) 削減計画期間

2	年度から	6	年度まで
---	------	---	------

(5) 年度ごとの状況

(排出量等の単位: t-CO₂)

		令和2年度 (2020年度)	令和3年度 (2021年度)	令和4年度 (2022年度)	令和5年度 (2023年度)	令和6年度 (2024年度)	削減期間 合計
基準 排出 量 等	基準排出量(A)	22,284	22,284	22,284	22,284	22,284	111,420
	目標削減率の 緩和措置						
	トップレベル認定						
	目標削減率(B)	8.00%	8.00%	15.00%	15.00%	15.00%	
	排出上限量 (C = Σ A-D)						97,826
	排出削減目標量 (D = Σ (A × B))						13,594
実 績	エネルギー起源 CO ₂ 排出量 (E)	13,831	14,888				28,719
	削減率 (F = (A - E) / A)	37.93%	33.19%				—
	排出削減量 (G = A - E)	8,453	7,396				15,849
各年度の排出量の検証		実施済	実施済				

4 温室効果ガスの排出の抑制等に関する措置の計画及び実施状況

No	対 策 の 区 分			対 策 概 要	実施 予定 年度	実施 した 年度	推計 削減量(t) (1年度 当たり)
	区 番	区 分 名 称					
		大 区 分	中 区 分				
1	120500	熱源設備・熱搬送設備	12_熱搬送設備の運転管理	熱源ポンプのインバーター化により効率の向上を図る	R1以前	R1以前	44.0
2	130200	空気調和設備・換気設備	13_空気調和設備の効率管理	給排気ファンのインバーター化により効率の向上を図る。	R1以前	R1以前	55.0
3	130200	空気調和設備・換気設備	13_空気調和設備の効率管理	空調機AHUに冬季外気冷房モードを追加し外気有効利用を図る	R1以前	R1以前	
4	130200	空気調和設備・換気設備	13_空気調和設備の効率管理	館内環境の状況により、空気調和設備の運転停止、手動停止（平日限定）	R1以前	R1以前	
5	120500	熱源設備・熱搬送設備	12_熱搬送設備の運転管理	給排気ファンのインバーター化により効率の向上を図る	R1以前	R1以前	55.0
6	130200	空気調和設備・換気設備	13_空気調和設備の効率管理	熱源ポンプのインバーター化により効率の向上を図る	R3		85.8
7	130100	空気調和設備・換気設備	13_空気調和の運転管理	空気調和機(AHU)の運転時間を1時間短縮	R3		
8	130200	空気調和設備・換気設備	13_空気調和設備の効率管理	熱源の冷却水、冷温水ポンプのインバーター化により効率の向上を図る	R3	R3	42.9
9	130200	空気調和設備・換気設備	13_空気調和設備の効率管理	給排気ファンのインバーター化により効率の向上を図る。	R3	R3	34.6
10	150200	受変電設備、照明設備、電気設備	15_照明設備の運用管理	物販共用部エリアの消灯スケジュールを1時間前倒し	R3	R3	
11							
12							
13							
14							
15							

5 事業者として実施した対策の内容及び対策実施状況に関する自己評価

(※希望者のみ記載)

自由記述欄

三井不動産グループの「ESG Report2021」をウェブサイトで公表しております。
https://www.mitsuifudosan.co.jp/corporate/esg_csr/pdf/2021/mf_esg2021_all.pdf

ららぽーと富士見の取り組み

- ・ライトダウンキャンペーン期間中に館内/屋外照明を消灯し、来館者への環境意識啓発
- ・壁面緑化、芝生駐車場による周辺環境への負荷低減
- ・エントランス付近に設置したハイブリット照明設備により、来館者への環境意識啓発
- ・EV（電気自動車）充電器の設置し、来館者へのEV利用の促進
- ・太陽光発電（全てFIT）により広域的な温室効果ガス排出量の削減に貢献