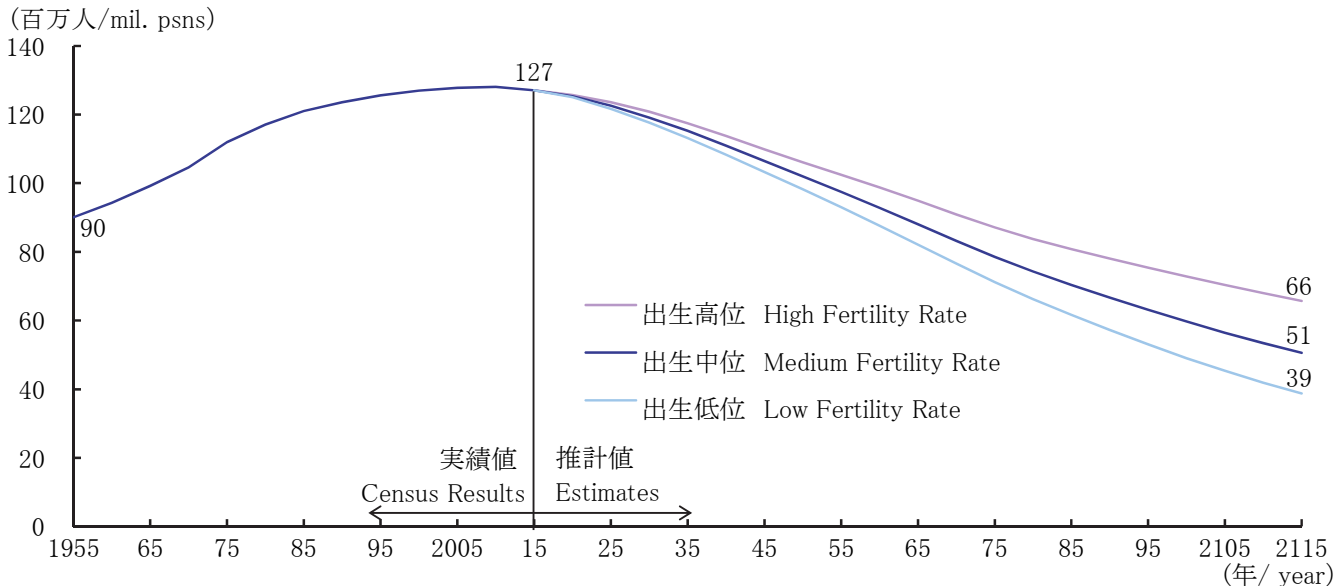


3. 人口・世帯 Population / Household

(1) 全国の人口 Population in Japan

① 総人口の実績と推計 Actual Total Population and Estimate



(単位：百万人 mil. psns)

年次 Year	出生高位 High Fertility Rate	出生中位 Medium Fertility Rate	出生低位 Low Fertility Rate
2020	125.7	125.3	125.0
2030	120.8	119.1	117.6
2040	113.7	110.9	108.3
2050	106.1	101.9	98.2
2115	65.7	50.6	38.8

(単位：百万人、% mil. psns, %)

年次 Year	総人口 Total		5年間の人口増減 Changes in 5 years		人口性比 (女子100人に対する男子の数) Sex Ratio (males to 100 females)	
	男 Male	女 Female	増減数 Number	増減率 Rate		
1950	84.1	41.2	42.9	11.1	15.3	96.2
55	90.1	44.2	45.8	6.0	7.1	96.5
60	94.3	46.3	48.0	4.2	4.7	96.5
65	99.2	48.7	50.5	4.9	5.2	96.4
70	104.7	51.4	53.3	5.5	5.5	96.4
75	111.9	55.1	56.8	7.3	7.0	96.9
80	117.1	57.6	59.5	5.1	4.6	96.9
85	121.0	59.5	61.6	4.0	3.4	96.7
90	123.6	60.7	62.9	2.6	2.1	96.5
95	125.6	61.6	64.0	2.0	1.6	96.2
2000	126.9	62.1	64.8	1.4	1.1	95.8
05	127.8	62.3	65.4	0.8	0.7	95.3
10	128.1	62.3	65.7	0.3	0.2	94.8
15	127.1	61.8	65.3	-1.0	-0.8	94.8

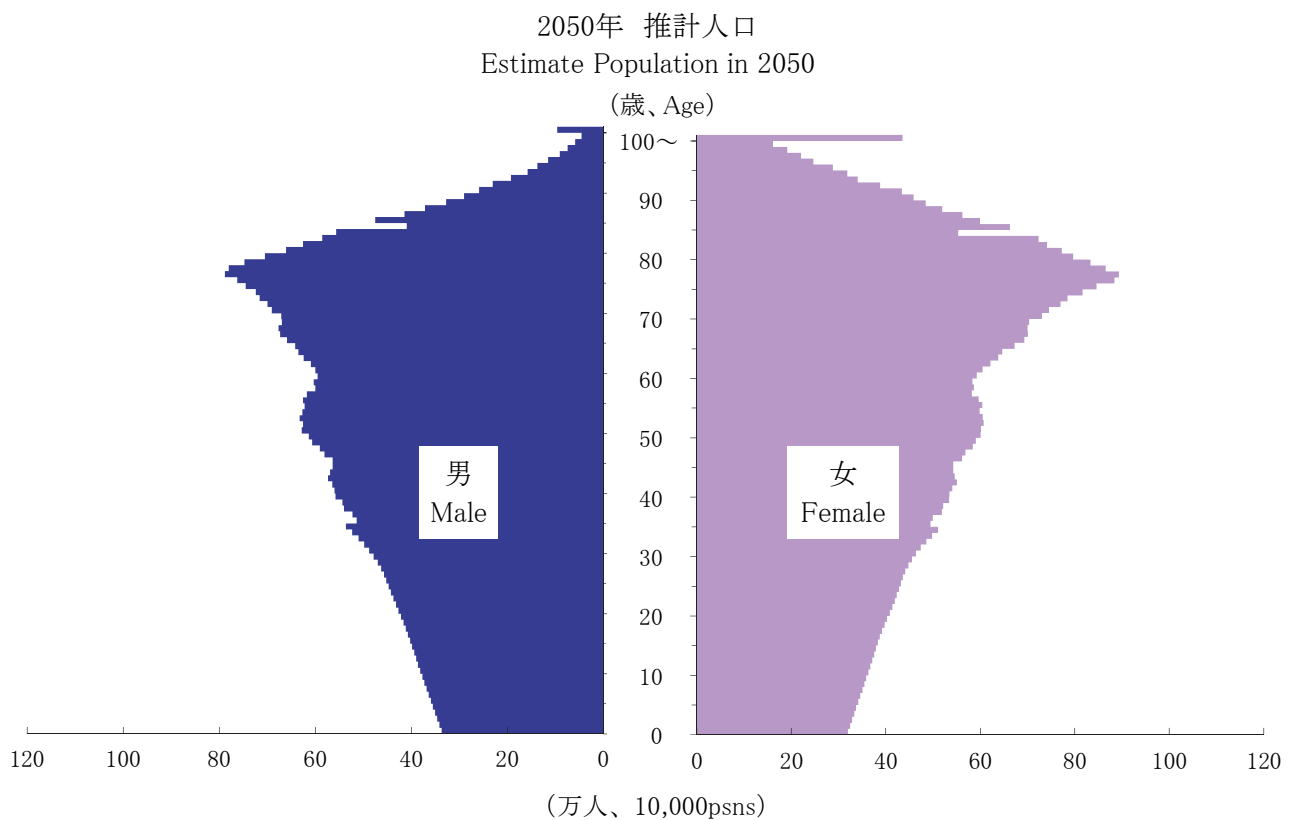
▶ 総務省統計局「国勢調査」、国立社会保障・人口問題研究所「日本の将来推計人口」(平成29年推計)より作成。

注：東日本大震災の影響を考慮した推計値である。

Prepared based on “Population Census of Japan” by the Ministry of Internal Affairs and Communications, “Population Projections for Japan (2017)” by the National Institute of Population and Social Security Research.

Notes: These estimates reflect the impact of the Great East Japan Earthquake.

② 人口ピラミッドの変化 Change in the Population Pyramid



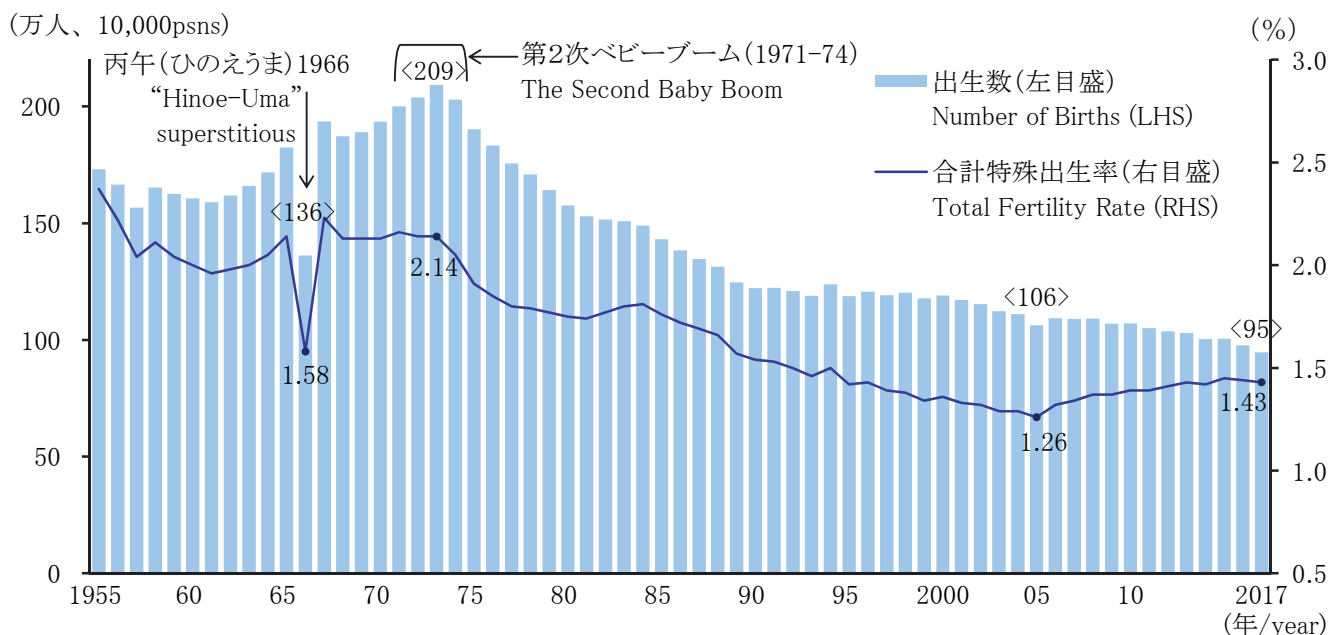
▶ 総務省統計局「国勢調査」、国立社会保障・人口問題研究所「日本の将来推計人口」(平成29年推計)より作成。

注：推計値は、出生中位かつ死亡中位の場合。

Prepared based on “Population Census of Japan” by the Ministry of Internal Affairs and Communications, “Population Projections for Japan (2017)” by the National Institute of Population and Social Security Research.

Notes: These estimates are based on the medium fertility assumption and the medium mortality assumption.

③ 出生数と合計特殊出生率 Number of Births and the Total Fertility Rate



▶ 厚生労働省「人口動態統計」より作成。

注：(1) 合計特殊出生率とは15歳から49歳までの女子の年齢別出生率の合計。

(2) 1972年以前は沖縄県を除く。2017年は概数である。

Prepared based on "Vital Statistics" by the Ministry of Health, Labour and Welfare.

Notes: (1) Total fertility rates of female aged between 15 and 49 by age.

(2) The figures for 1972 or earlier excluded Okinawa Prefecture and those for 2017 are approximate.

④ 婚姻・離婚率および平均初婚年齢

Marriage and Divorce Rates and Average Age of First Marriage

年 Year	婚姻率 Marriage Rate	離婚率 Divorce Rate	平均初婚年齢(歳) Average Age for First Marriage		(参考) アメリカ (Reference) USA	
			夫 Male	妻 Female	婚姻率 Marriage Rate	離婚率 Divorce Rate
1970	10.0	0.93	26.9	24.2	10.5	3.5
75	8.5	1.07	27.0	24.7	10.0	4.8
80	6.7	1.22	27.8	25.2	10.5	5.2
85	6.1	1.39	28.2	25.5	10.1	5.0
90	5.9	1.28	28.4	25.9	9.8	4.7
95	6.4	1.60	28.5	26.3	8.9	4.4
2000	6.4	2.10	28.8	27.0	8.2	4.0
01	6.4	2.27	29.0	27.2	8.2	4.0
02	6.0	2.30	29.1	27.4	8.0	3.9
03	5.9	2.25	29.4	27.6	7.7	3.8
04	5.7	2.15	29.6	27.8	7.8	3.7
05	5.7	2.08	29.8	28.0	7.6	3.6
06	5.8	2.04	30.0	28.2	7.5	3.7
07	5.7	2.02	30.1	28.3	7.3	3.6
08	5.8	1.99	30.2	28.5	7.1	3.5
09	5.6	2.01	30.4	28.6	6.8	3.5
10	5.5	1.99	30.5	28.8	6.8	3.6
11	5.2	1.87	30.7	29.0	6.8	3.6
12	5.3	1.87	30.8	29.2	6.8	3.4
13	5.3	1.84	30.9	29.3	6.8	3.3
14	5.1	1.77	31.1	29.4	6.9	3.2
15	5.1	1.81	31.1	29.4	6.9	3.1
16	5.0	1.73	31.1	29.4	6.9	3.2
2017	4.9	1.70	31.1	29.4	—	—

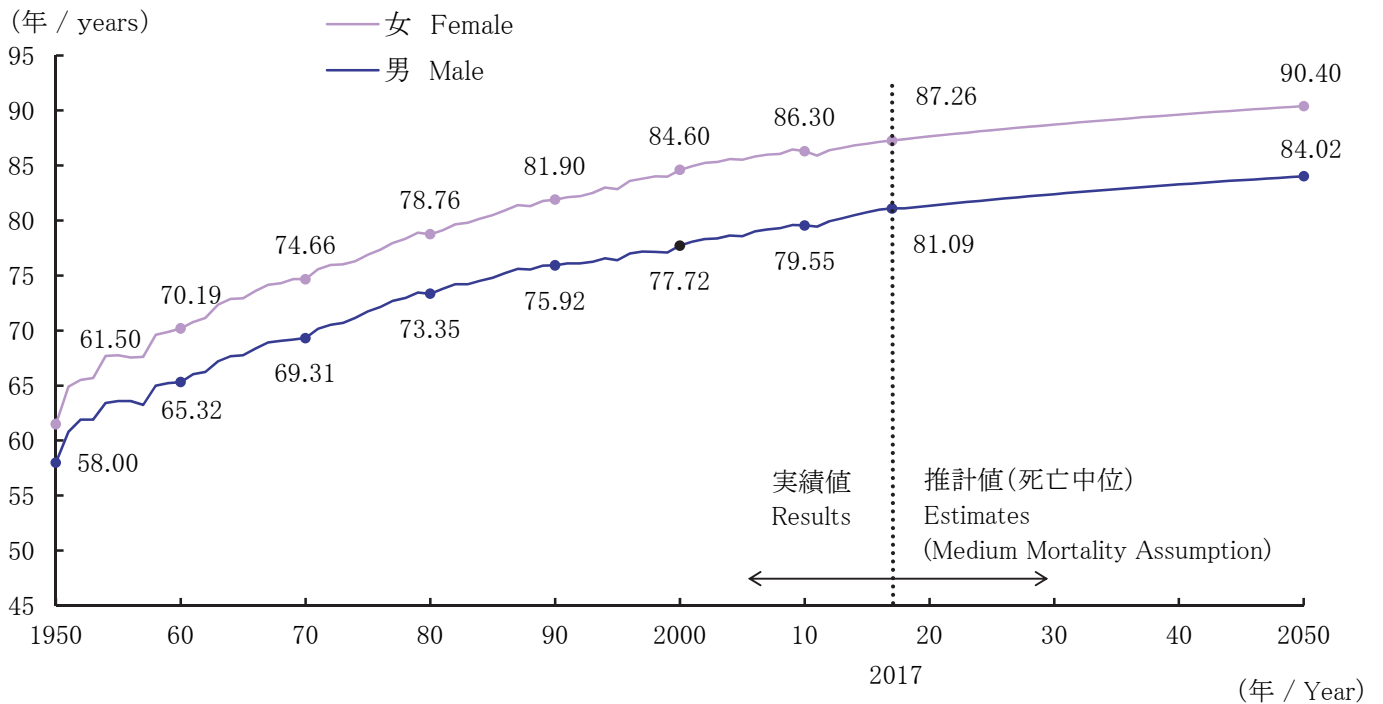
▶ 厚生労働省「人口動態統計」、米国CDC(疾病予防管理センター)「National Marriage and Divorce Rate Trends」より作成。

注：婚姻率および離婚率は、人口1000人あたりの届出数である。

Prepared based on "Vital Statistics" by the Ministry of Health, Labour and Welfare (Japan), "National Marriage and Divorce Rate Trends" by the Centers for Disease Control and Prevention (USA).

Notes: The marriage/divorce rates are the numbers of annual marriage/divorce registered per 1,000 population.

⑤ 平均寿命 Average Life Expectancy



▶ 厚生労働省「生命表」、国立社会保障・人口問題研究所「日本の将来推計人口」(平成29年1月推計)より作成。
 注：1972年以前は沖縄県を除く。
 Prepared based on “Life Tables” by the Ministry of Health, Labour and Welfare, “Population Projections for Japan (Jan. 2017)” by the National Institute of Population and Social Security Research.
 Notes: The figures for 1972 or earlier excluded Okinawa Prefecture.

⑥ 年齢別の平均余命 Average Remaining Life by Age

(単位:年 / years)

年齢 Age	男 Male			女 Female			年齢 Age	男 Male			女 Female		
	2015	2016	2017	2015	2016	2017		2015	2016	2017	2015	2016	2017
0歳	80.79	80.98	81.09	87.05	87.14	87.26	55歳	27.89	28.02	28.08	33.45	33.53	33.59
5歳	76.02	76.20	76.30	82.27	82.37	82.48	60歳	23.55	23.67	23.72	28.83	28.91	28.97
10歳	71.05	71.23	71.33	77.30	77.39	77.50	65歳	19.46	19.55	19.57	24.31	24.38	24.43
15歳	66.08	66.26	66.37	72.32	72.42	72.52	70歳	15.64	15.72	15.73	19.92	19.98	20.03
20歳	61.17	61.34	61.45	67.37	67.46	67.57	75歳	12.09	12.14	12.18	15.71	15.76	15.79
25歳	56.31	56.49	56.59	62.43	62.53	62.63	80歳	8.89	8.92	8.95	11.79	11.82	11.84
30歳	51.46	51.63	51.73	57.51	57.61	57.70	85歳	6.31	6.27	6.26	8.40	8.39	8.39
35歳	46.62	46.78	46.88	52.61	52.69	52.79	90歳	4.38	4.28	4.25	5.70	5.62	5.61
40歳	41.80	41.96	42.05	47.73	47.82	47.90	95歳	3.09	2.86	2.81	3.79	3.65	3.59
45歳	37.05	37.20	37.28	42.90	42.98	43.06	100歳	2.23	1.89	1.80	2.52	2.45	2.37
50歳	32.39	32.54	32.61	38.13	38.21	38.29							

▶ 厚生労働省「生命表」より作成。
 Prepared based on “Life Tables” by the Ministry of Health, Labour and Welfare.

(2) 圏域別の人口 Population by Area

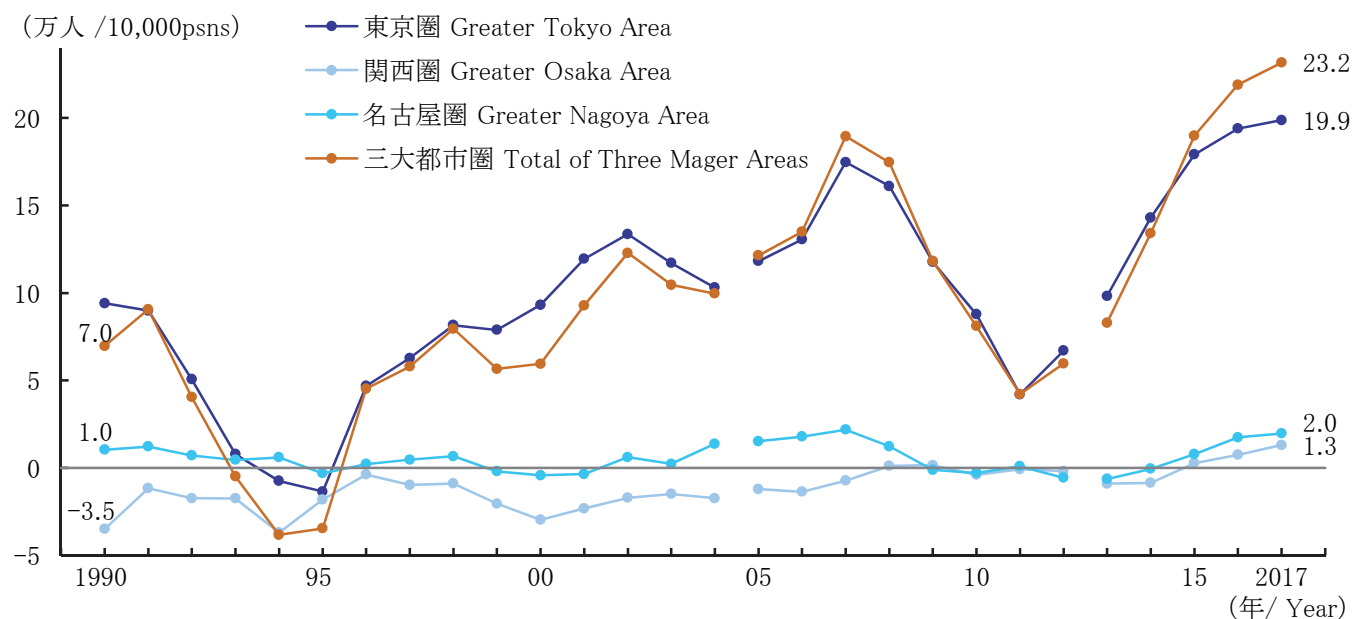
① 全国人口の圏域別内訳 Breakdown of Japan's Population by Area

(単位：万人、% 10,000 psns, %)

年 Year		全国 National	三大都市圏 Three Major Areas	Three Major Areas			地方圏 Others
				東京圏 Greater Tokyo	関西圏 Greater Osaka	名古屋圏 Greater Nagoya	
人口 Population	1995	12,557	6,165	3,258	1,826	1,081	6,392
	2000	12,693	6,287	3,342	1,844	1,101	6,406
	2005	12,777	6,418	3,448	1,848	1,123	6,358
	2010	12,806	6,545	3,562	1,849	1,135	6,260
	2015	12,709	6,581	3,613	1,835	1,133	6,128
構成比 Composition	1995	100.0	49.1	25.9	14.5	8.6	50.9
	2000	100.0	49.5	26.3	14.5	8.7	50.5
	2005	100.0	50.2	27.0	14.5	8.8	49.8
	2010	100.0	51.1	27.8	14.4	8.9	48.9
	2015	100.0	51.8	28.4	14.4	8.9	48.2
増減率 Change	1995~2000	1.1	2.0	2.6	1.0	1.8	0.2
	2000~05	0.7	2.1	3.2	0.2	2.0	-0.7
	2005~10	0.2	2.0	3.3	0.1	1.0	-1.5
	2010~15	-0.8	0.6	1.4	-0.8	-0.1	-2.1

② 三大都市圏における転出入者数

Number of Those Who Moved in and out of Three Major Metropolitan Areas



▶ 総務省「国勢調査」、「住民基本台帳に基づく人口、人口動態及び世帯数」より作成。

注：(1) 三大都市圏は、東京圏（東京都、埼玉県、千葉県、神奈川県）、関西圏（大阪府、京都府、兵庫県、奈良県）、および名古屋圏（愛知県、岐阜県、三重県）。

(2) 転出者の取り扱いを変更したため、2004年度と2005年度のデータには連続性がない。

(3) 2012年までは年度（4月から翌年3月）、2013年からは暦年（1月から12月）。

(4) 2013年からは外国人を含む。

Prepared based on “Population Census of Japan” and “Population, Demography and Number of Households: Based on the Basic Resident Registers” by the Ministry of Internal Affairs and Communications.

Notes: (1) Three Major Areas: Greater Tokyo (Tokyo Metropolitan, Saitama, Chiba and Kanagawa), Greater Osaka (Osaka, Kyoto Hyogo and Nara), and Greater Nagoya (Aichi, Gifu and Mie).

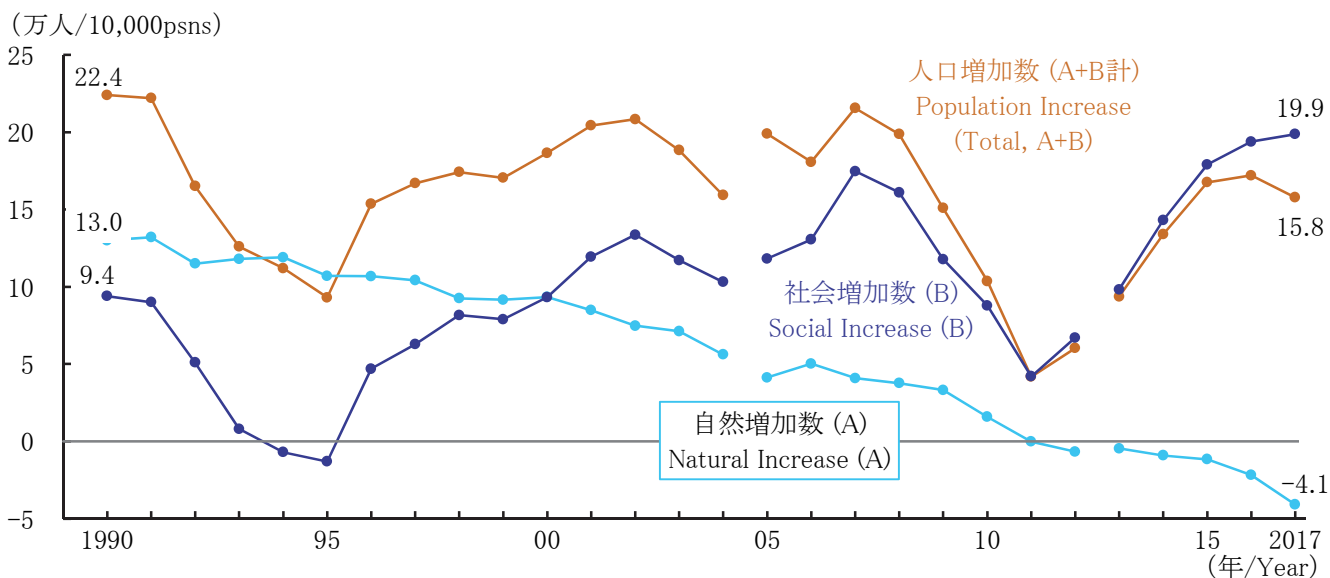
(2) The way of handling internal migrants has been changed since 2005 fiscal year.

(3) 2012 and before: Fiscal Year, 2013: Calendar Year

(4) Total population for 2013 includes foreigners.

(3) 東京圏の人口 Population of the Greater Tokyo

① 自然増減および社会増減 Natural and Social Population Change



▶ 総務省「住民基本台帳に基づく人口、人口動態及び世帯数」より作成。

注：(1) 東京圏…東京都、埼玉県、千葉県、神奈川県

(2) 転出者の取り扱いを変更したため、2004年度と2005年度のデータには連続性がない。

(3) 2012年までは年度(4月から翌年3月)、2013年からは暦年(1月から12月)。

(4) 2013年からは外国人を含む。

Prepared based on “Population, Demography and Number of Households Based on the Basic Resident Registers” by the Ministry of Internal Affairs and Communications.

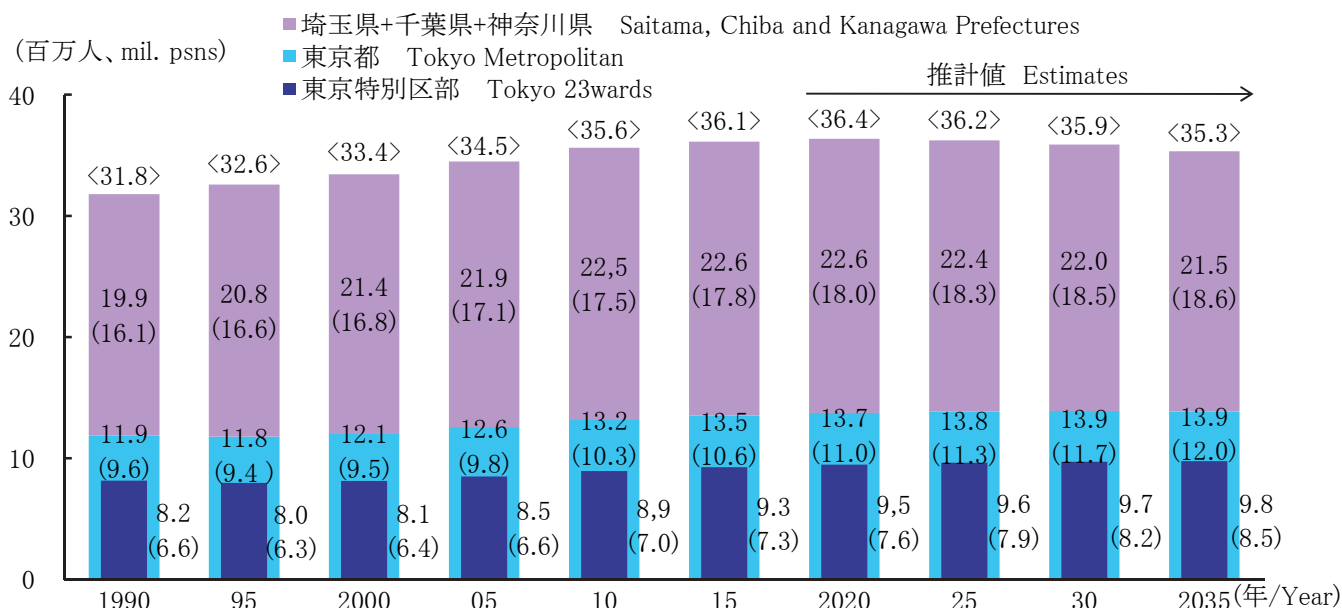
Notes: (1) Greater Tokyo: Tokyo Metropolitan, Saitama, Chiba and Kanagawa Prefectures

(2) The way of handling internal migrants has been changed since 2005 fiscal year.

(3) 2012 and before: Fiscal Year, 2013: Calendar Year

(4) Total population for 2013 includes foreigners.

② 地域別の人口 Population by Prefecture



▶ 総務省統計局「国勢調査」、国立社会保障・人口問題研究所「日本の将来推計人口」(平成29年推計)より作成。

注：()内は全国人口に占める割合。

Prepared based on “Population Census of Japan” by the Ministry of Internal Affairs and Communications,

“Population Projections for Japan (2017)” by the National Institute of Population and Social Security Research.

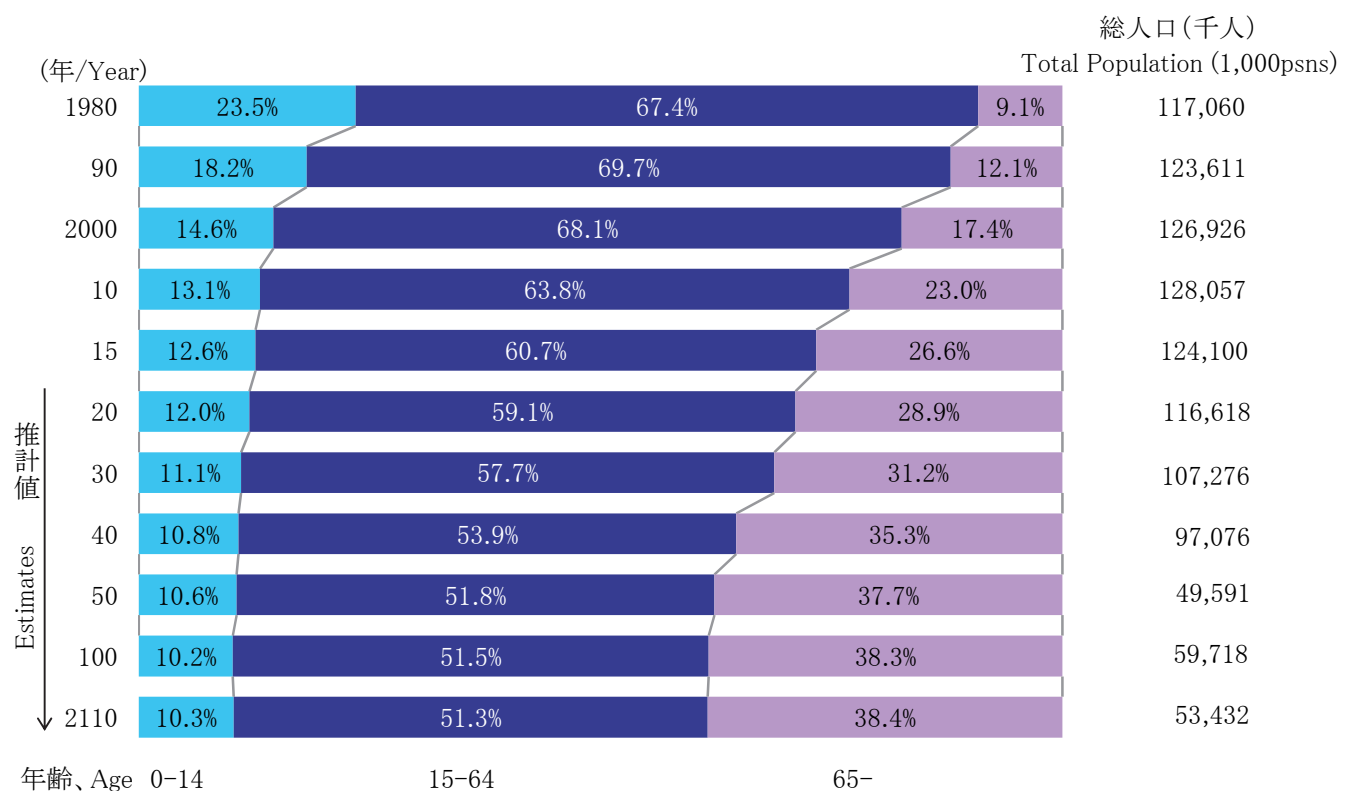
Notes: Number in () is the share of the national total population.

(4) 年齢構成 Age Composition

① 全国の年齢区分別人口の実績と推計

Japan's Actual Population and Estimate by Age Group

年 Year	人口 Population (千人、1,000psns)				構成比 Composition (%)			平均年齢 Average Age
	総数 Total	0 - 14 歳 years old	15 - 64 歳 years old	65歳以上 65 and over	0 - 14 歳 years old	15 - 64 歳 years old	65歳以上 65 and over	
1980	117,060	27,507	78,835	10,647	23.5	67.4	9.1	33.9
1990	123,611	22,486	85,904	14,895	18.2	69.7	12.1	37.6
2000	126,926	18,472	86,220	22,005	14.6	68.1	17.4	41.4
2005	127,768	17,521	84,092	25,672	13.8	66.1	20.2	43.3
2010	128,057	16,803	81,032	29,246	13.1	63.8	23.0	45.0
2015	127,095	15,887	76,289	33,465	12.6	60.7	26.6	46.4
2020	125,325	15,075	74,058	36,192	12.0	59.1	28.9	47.8
2030	119,125	13,212	68,754	37,160	11.1	57.7	31.2	50.0
2040	110,919	11,936	59,777	39,206	10.8	53.9	35.3	51.4
2050	101,923	10,767	52,750	38,406	10.6	51.8	37.7	52.3
2100	59,718	6,110	30,737	22,870	10.2	51.5	38.3	53.3
2110	53,432	5,500	27,413	20,518	10.3	51.3	38.4	53.3



▶ 総務省統計局「国勢調査」、国立社会保障・人口問題研究所「日本の将来推計人口」(平成29年推計)より作成。

注：(1) 総人口には年齢不詳を含むが、構成比は不詳を除いて算出している。

(2) 推計値は、出生中位かつ死亡中位の場合。

Prepared based on “Population Census of Japan” by the Ministry of Internal Affairs and Communications, “Population Projections for Japan (2017)” by the National Institute of Population and Social Security Research.

Notes: (1) Total population includes those whose age is not known.

(2) These estimates are based on the medium fertility assumption and the medium mortality assumption.

② 東京圏の年齢区分別人口の実績と推計

Actual Population and Estimate by Age Group in the Greater Tokyo

	年 Year	人口 Population (千人、1,000psns)				構成比 Composition (%)		
		総数 Total	0 - 14 歳 years old	15 - 64 歳 years old	65歳以上 65 and over	0 - 14 歳 years old	15 - 64 歳 years old	65歳以上 65 and over
東京都 Tokyo Metropolitan	2000	12,064	1,421	8,686	1,910	11.8	72.3	15.9
	2005	12,577	1,425	8,696	2,296	11.5	70.0	18.5
	2010	13,159	1,477	8,850	2,642	11.4	68.2	20.4
	2015	13,515	1,518	8,734	3,006	11.5	65.9	22.7
	2020	13,733	1,534	8,983	3,215	11.2	65.4	23.4
	2025	13,846	1,508	9,066	3,272	10.9	65.5	23.6
	2030	13,883	1,471	8,989	3,422	10.6	64.7	24.7
	2035	13,852	1,443	8,734	3,675	10.4	63.1	26.5
	2040	13,759	1,432	8,330	3,996	10.4	60.5	29.0
2045	13,607	1,408	8,023	4,176	10.3	59.0	30.7	
埼玉県 Saitama Prefecture	2000	6,938	1,025	5,011	889	14.8	72.4	12.8
	2005	7,054	986	4,892	1,157	14.0	69.5	16.4
	2010	7,195	954	4,749	1,465	13.3	66.3	20.4
	2015	7,267	911	4,507	1,789	12.6	62.5	24.8
	2020	7,273	871	4,422	1,980	12.0	60.8	27.2
	2025	7,203	819	4,350	2,034	11.4	60.4	28.2
	2030	7,076	779	4,218	2,080	11.0	59.6	29.4
	2035	6,909	744	4,002	2,163	10.8	57.9	31.3
	2040	6,721	723	3,700	2,298	10.8	55.1	34.2
2045	6,525	698	3,492	2,335	10.7	53.5	35.8	
千葉県 Chiba Prefecture	2000	5,926	843	4,236	837	14.2	71.6	14.1
	2005	6,056	819	4,155	1,060	13.6	68.8	17.6
	2010	6,216	800	4,009	1,320	13.0	65.4	21.5
	2015	6,223	762	3,780	1,584	12.4	61.7	25.9
	2020	6,205	724	3,727	1,754	11.7	60.1	28.3
	2025	6,118	675	3,653	1,791	11.0	59.7	29.3
	2030	5,986	639	3,528	1,819	10.7	58.9	30.4
	2035	5,823	608	3,340	1,875	10.4	57.4	32.2
	2040	5,646	589	3,083	1,973	10.4	54.6	35.0
2045	5,463	569	2,906	1,989	10.4	53.2	36.4	
神奈川県 Kanagawa Prefecture	2000	8,490	1,184	6,121	1,170	14.0	72.2	13.8
	2005	8,792	1,185	6,088	1,480	13.5	69.6	16.9
	2010	9,048	1,188	5,989	1,820	13.2	66.6	20.2
	2015	9,126	1,141	5,744	2,158	12.6	63.5	23.9
	2020	9,141	1,092	5,693	2,356	11.9	62.3	25.8
	2025	9,070	1,028	5,618	2,424	11.3	61.9	26.7
	2030	8,933	977	5,430	2,526	10.9	60.8	28.3
	2035	8,751	937	5,129	2,684	10.7	58.6	30.7
	2040	8,541	917	4,757	2,868	10.7	55.7	33.6
2045	8,313	891	4,498	2,923	10.7	54.1	35.2	

▶ 国立社会保障・人口問題研究所「日本の地域別将来推計人口」(平成30年推計)より作成。

注：(1) 人口総数には年齢不詳を含むが、構成比は不詳を除いて算出している。

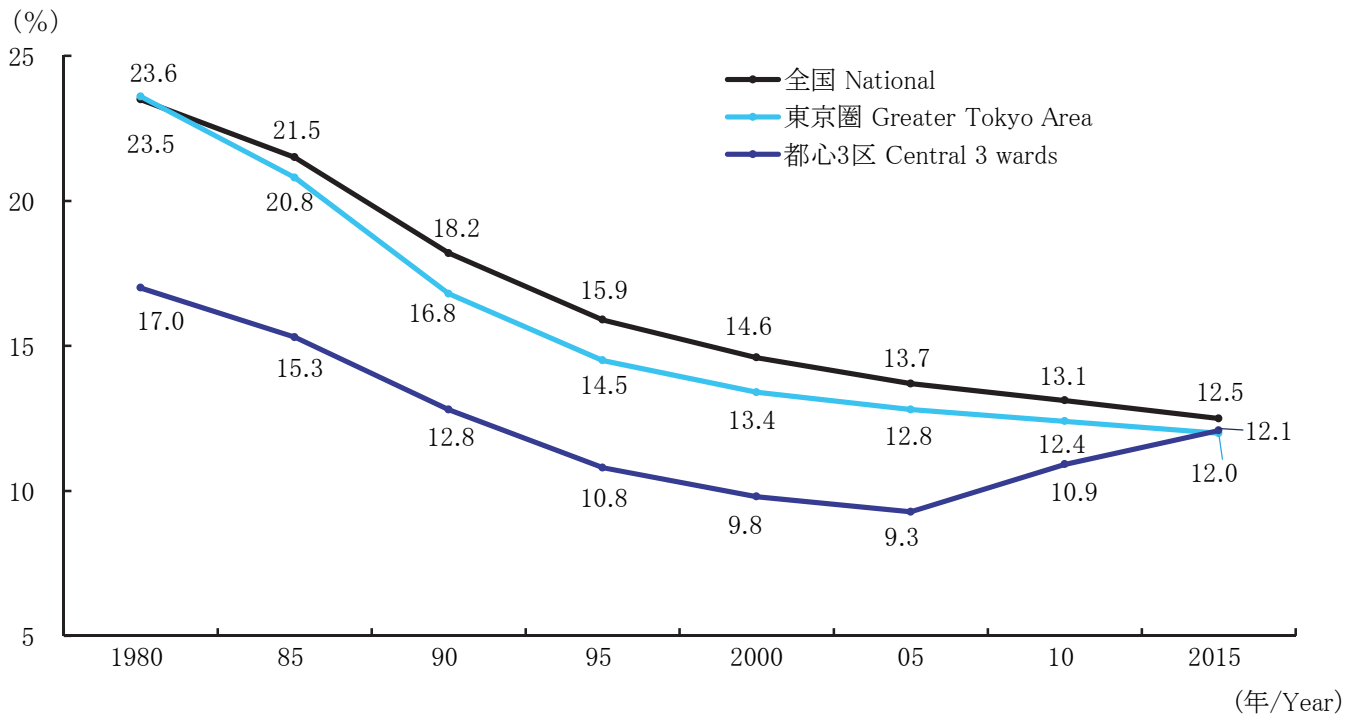
(2) 2020年以降は推計値であり、出生中位かつ死亡中位の場合。

Prepared based on “Population Projections for Japan by Prefecture (2018)” by the National Institute of Population and Social Security Research.

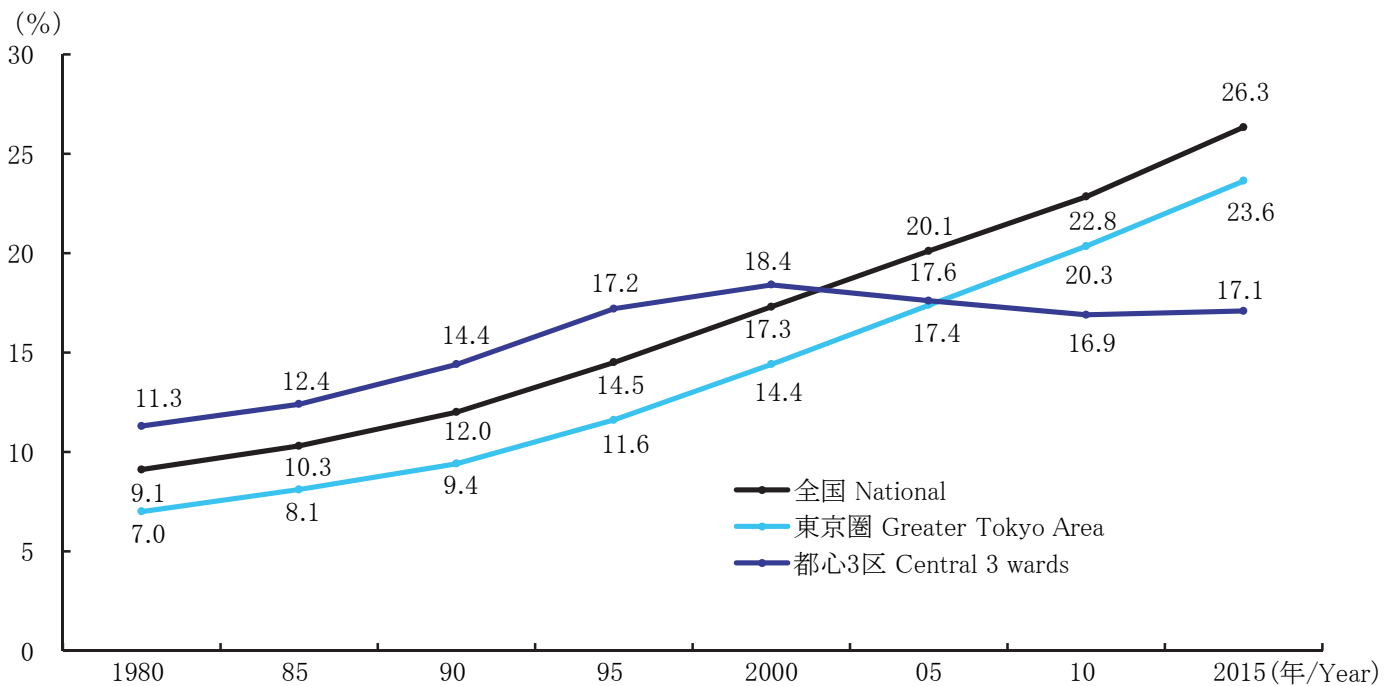
Notes: (1) Total population includes those whose age is not known.

(2) Figures for year 2020 and after are estimates, based on the medium fertility assumption and the medium mortality assumption.

③ 15歳未満人口の割合 Proportion of Those Aged Less than 15



④ 65歳以上人口の割合 Proportion of Those Aged 65 and Older



▶ 総務省統計局「国勢調査」より作成。

注：東京圏 …東京都、埼玉県、千葉県、神奈川県

都心3区 …千代田区、中央区、港区

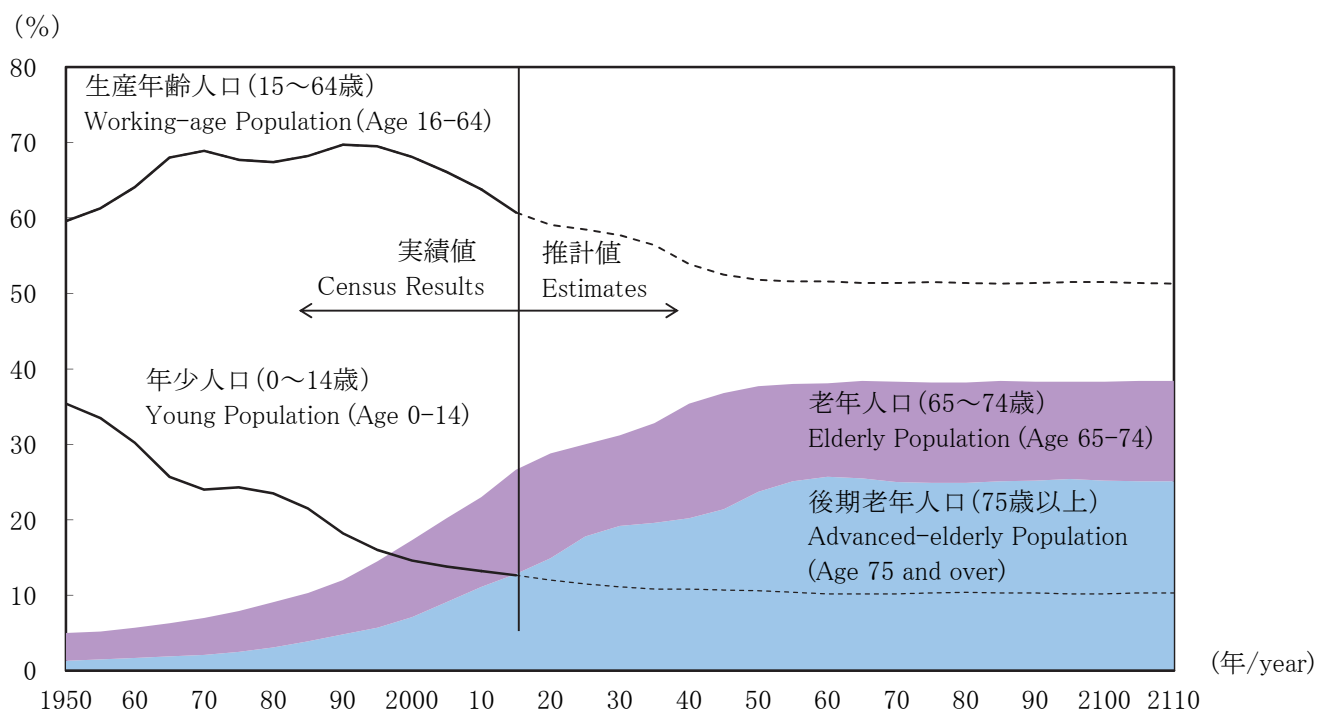
Prepared based on “Population Census of Japan” by the Ministry of Internal Affairs and Communications.

Notes: Greater Tokyo Area…Tokyo Metropolitan, Saitama, Chiba and Kanagawa Prefectures.

Central 3 wards…Chiyoda, Chuo and Minato.

⑤ 全国の老年人口比率の推計(中位推計)

Estimated Percentage of Japan's Old-age Population (Medium-Mortality Assumption)



▶ 国立社会保障・人口問題研究所「日本の将来推計人口」(平成29年推計)より作成。

注：推計値は、出生中位かつ死亡中位の場合。

Prepared based on "Population Projections for Japan (2017)" by the National Institute of Population and Social Security Research.

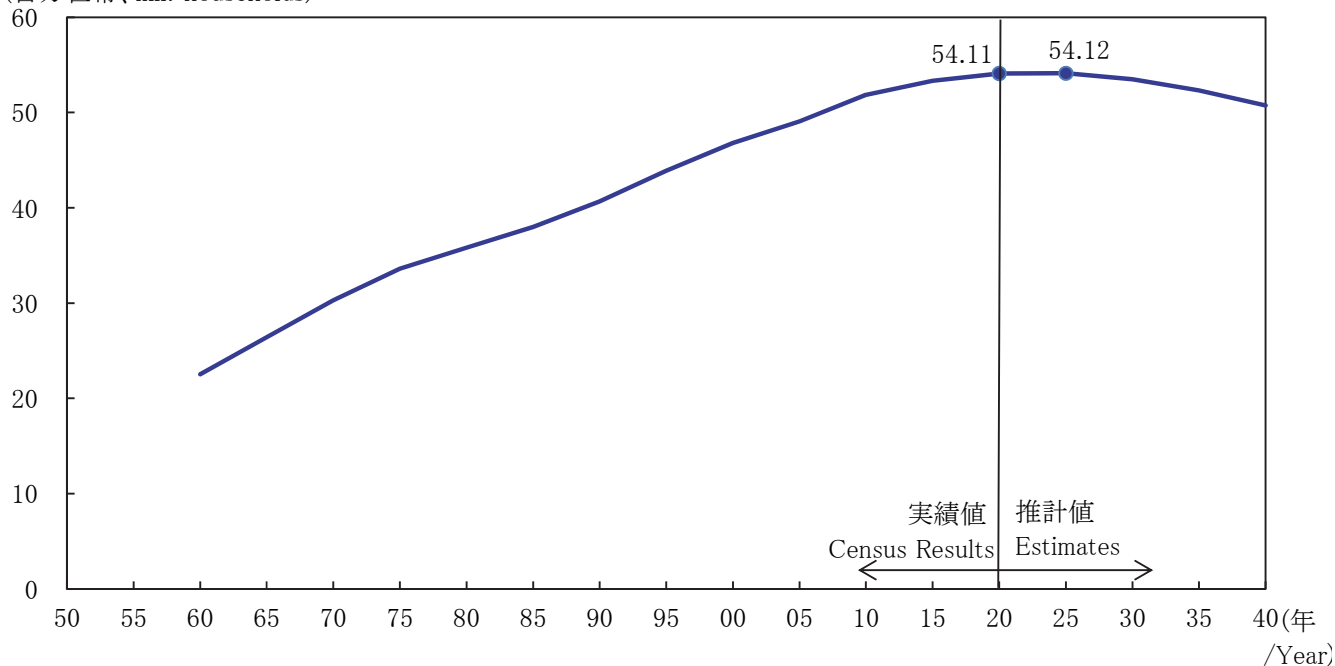
Notes: These estimates are based on the medium fertility assumption and the medium mortality assumption.

(5) 全国の世帯数 Number of Households in Japan

① 世帯数の実績と推計 Actual Number and Estimate of Households

年 Year	一般世帯 Private Households (百万世帯、mil. households)	人口 Population (百万人、mil. psns)	1世帯当たり人員 Persons/Private Household (人、psns)
1950	-	84.12	-
55	-	90.08	-
60	22.54	94.30	4.14
65	-	99.21	-
70	30.30	104.67	3.41
75	33.60	111.94	3.28
80	35.82	117.06	3.22
85	37.98	121.05	3.14
90	40.67	123.61	2.99
95	43.90	125.57	2.82
2000	46.78	126.93	2.67
05	49.06	127.77	2.55
10	51.84	128.06	2.42
15	52.90	126.60	2.34
20	53.05	124.10	2.29
25	52.44	120.66	2.25
30	51.23	116.62	2.22
35	49.56	112.12	2.20
2040	50.76	110.92	2.08

(百万世帯、mil. households)



▶ 総務省統計局「国勢調査」、国立社会保障・人口問題研究所「日本の将来推計人口」(平成29年推計)より作成。

注：一般世帯とは、a.住居と生計をともにしている人々の集まり、b.一戸を構えて住んでいる単身者、c.間借り・下宿などの単身者(ただし住み込みの雇人を除く)、d.政府や会社などの独身寮の単身者であり、寮に住む学生、社会施設等の入所者、住所不定者などは含まない。

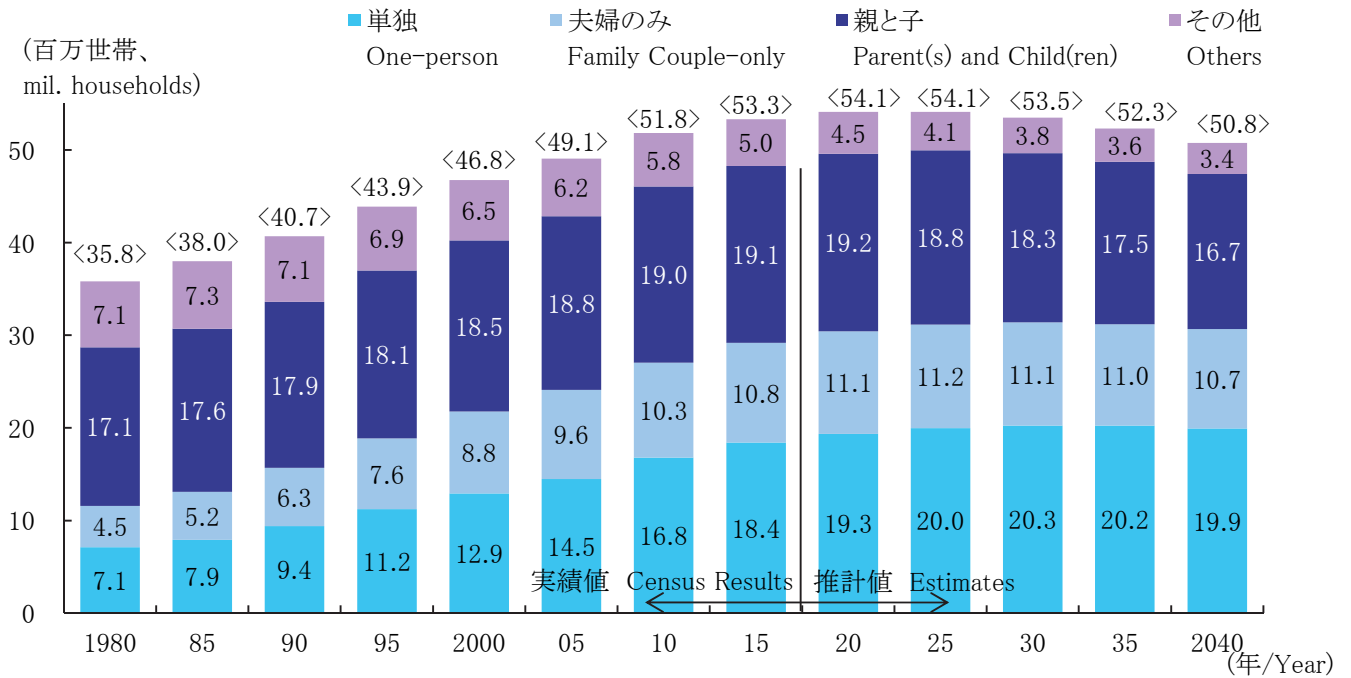
Prepared based on “Population Census of Japan” by the Ministry of Internal Affairs and Communications, “Population Projections for Japan (2017)” by the National Institute of Population and Social Security Research.

Notes: “Private households” consist of households of (i), (ii), (iii) and (iv) below.

- (i) A group of persons sharing living quarters and living expenses, (ii) A person who lived by himself/herself occupying a dwelling house, (iii) A person residing together with the household (i) or (ii) above but keeping a separate budget, or a person residing in a boarding house,
- (iv) Each person who lived in a dormitory for unmarried employees of a company, government, etc.

② 家族類型別世帯数の実績と推計

Actual Number and Estimate of Households by Family Type



③ 年齢区分別の単独世帯数の推計

Estimated Number of One-person Households by Age Group

(単位: 百万世帯 mil. households)

年齢 Age	15-19歳	20-29歳	30-39歳	40-49歳	50-59歳	60-69歳	70-79歳	80歳以上
年 Year	Age 15-19	Age 20-29	Age 30-39	Age 40-49	Age 50-59	Age 60-69	Age 70-79	Age 80+
2015	0.38	3.32	2.47	2.49	2.22	2.85	2.56	2.13
2020	0.36	3.27	2.29	2.51	2.65	2.65	3.07	2.54
2025	0.34	3.17	2.15	2.27	3.08	2.78	3.23	2.95
2030	0.32	2.99	2.13	2.06	3.11	3.22	2.92	3.51
2035	0.30	2.83	2.07	1.92	2.76	3.72	2.98	3.66
2040	0.28	2.68	1.96	1.89	2.50	3.72	3.37	3.55

▶ 総務省統計局「国勢調査」、国立社会保障・人口問題研究所「日本の世帯数の将来推計」(平成30年推計)より作成。

Prepared based on “Population Census of Japan” by the Ministry of Internal Affairs and Communications, “Household Projections for Japan (2018)” by the National Institute of Population and Social Security Research.

(6) 東京圏の世帯数 Number of Households in the Greater Tokyo

① 地域別の世帯数 Number of Households by Area

(単位：千世帯 1,000 households)

			1995	2000	2005	2010	2015
全国	National	A	43,900	46,782	49,063	51,842	53,449
東京圏	Greater Tokyo	B	12,318	13,324	14,232	15,562	16,261
			(28.1)	(28.5)	(29.0)	(30.0)	(30.4)
			(B/A、%)				
東京都	Tokyo Metropolitan		4,952	5,371	5,747	6,382	6,701
	特別区部	Tokyo 23wards	3,475	3,763	4,025	4,532	4,801
神奈川県	Kanagawa Prefecture		3,079	3,318	3,550	3,830	3,979
埼玉県	Saitama Prefecture		2,279	2,470	2,631	2,838	2,972
千葉県	Chiba Prefecture		2,009	2,164	2,304	2,512	2,609

② 年齢区分別・男女別の単独世帯数

Number of One-person Households by Age Group and Gender

(単位：千世帯 1,000 households)

			1995	2000	2005	2010	2015
単独世帯	全国総数	National (Both Sexes)	11,239	12,911	14,457	16,045	17,376
男	全国総数	National (Male)	6,224	6,979	7,665	8,353	8,975
Male	東京圏総数	Greater Tokyo (Male)	2,314	2,581	2,816	3,120	3,268
	20歳未満	Age under 20	95	85	73	65	60
	20代	Age 20-29	956	893	781	747	699
	30代	Age 30-39	454	573	665	698	643
	40代	Age 40-49	363	347	401	533	610
	50代	Age 50-59	248	355	415	412	448
	60代以上	Age 60 and over	198	327	481	665	806
女	全国総数	National (Female)	5,016	5,933	6,793	7,692	8,400
Female	東京圏総数	Greater Tokyo (Female)	1,419	1,717	2,010	2,430	2,685
	20歳未満	Age under 20	58	56	46	48	44
	20代	Age 20-29	435	470	459	486	497
	30代	Age 30-39	155	230	317	373	371
	40代	Age 40-49	125	122	164	255	313
	50代	Age 50-59	161	193	205	208	239
	60代以上	Age 60 and over	484	647	820	1,061	1,221

▶ 総務省統計局「国勢調査」より作成。

注：東京圏…東京都、埼玉県、千葉県、神奈川県

Prepared based on “Population Census of Japan” by the Ministry of Internal Affairs and Communications.

Notes: Greater Tokyo Area・・・Tokyo Metropolitan, Saitama, Chiba and Kanagawa Prefectures

(参考) 主要都市の人口・世帯数

Population and the Number of Households in the Main Cities

都市 City	時点 City	人口 Population (人 / persons)	世帯数 Households (世帯 / households)	面積 City Area (km ²)
		2018年1月 as of Jan. 2018	2018年1月 as of Jan. 2018	2017年10月 as of Oct. 2017
札幌市	Sapporo	1,952,348	1,048,469	1,121.26
仙台市	Sendai	1,060,545	505,653	786.30
さいたま市	Saitama	1,292,016	580,221	217.43
千葉市	Chiba	967,832	450,211	271.77
東京都特別区	Tokyo 23wards	9,396,597	5,077,122	627.57
横浜市	Yokohama	3,737,845	1,764,949	437.56
川崎市	Kawasaki	1,488,031	729,378	143.01
名古屋市	Nagoya	2,288,240	1,099,728	326.45
京都市	Kyoto	1,415,775	709,068	827.83
大阪市	Osaka	2,702,432	1,462,007	225.21
神戸市	Kobe	1,542,935	753,149	557.02
広島市	Hiroshima	1,195,327	559,505	906.68
北九州市	Kitakyusyu	961,024	481,717	491.95
福岡市	Fukuoka	1,529,040	776,588	343.39

▶ (財)国土地理協会「住民基本台帳人口要覧」、国土地理院「全国都道府県市区町村別面積調」より作成。

注：一部に境界未定部分の面積を含む。

Prepared based on “Population Summary of the Basic Resident Registers” by the Japan Geographic Data Center, and “Survey on Area by Prefecture and Municipality” by the Geospatial Information Authority of Japan.

Notes: The area includes those of undetermined boarder.

(7) 労働力 Labour force

① 全国の労働力人口 Japan's Labour Force Population

(単位:万人、%/ 10,000 psns,%)

年 Year	総人口 Total Population										労働力 人口比率 Labour force participati on rate (B)/(A)	完全 失業率 Unemploy ment rate (C)/(B)
	15歳以上人口 Population of 15 years old or more		労働力人口 Labour force							非労働 力人口 Not in labour force		
	計 Total (A)	計 Total (B)	計 Total	就業者 Employed, at work			完全 失業者 Unemploye d (C)					
			自営業主 Self- employed	家族 従業者 Family worker	雇用者 Employee							
1980	11,683	8,932	5,650	5,536	951	603	3,971	114	3,249	63.3	2.0	
85	12,078	9,465	5,963	5,807	916	559	4,313	156	3,450	63.0	2.6	
90	12,354	10,089	6,384	6,249	878	517	4,835	134	3,657	63.3	2.1	
95	12,520	10,510	6,666	6,457	784	397	5,263	210	3,836	63.4	3.2	
2000	12,688	10,836	6,766	6,446	731	340	5,356	320	4,057	62.4	4.7	
05	12,766	11,007	6,650	6,356	650	282	5,393	294	4,346	60.4	4.4	
06	12,761	11,020	6,657	6,382	633	247	5,472	275	4,355	60.4	4.1	
07	12,776	11,043	6,669	6,412	622	236	5,523	257	4,367	60.4	3.9	
08	12,771	11,050	6,650	6,385	607	224	5,524	265	4,395	60.2	4.0	
09	12,757	11,050	6,617	6,282	594	202	5,460	336	4,430	59.9	5.1	
10	12,739	11,049	6,590	6,257	579	189	5,463	334	4,452	59.6	5.1	
* 11	12,156	10,552	6,261	5,977	535	174	5,244	284	4,287	59.3	4.5	
12	12,763	11,110	6,565	6,280	560	180	5,513	285	4,543	59.1	4.3	
13	12,741	11,107	6,593	6,326	555	174	5,567	265	4,510	59.3	4.0	
14	12,723	11,109	6,609	6,371	559	168	5,613	236	4,494	59.4	3.6	
15	12,705	11,110	6,625	6,401	546	162	5,663	222	4,479	59.6	3.4	
16	12,694	11,111	6,673	6,465	530	154	5,750	208	4,432	60.0	3.1	
2017	12,673	11,108	6,720	6,530	528	151	5,819	190	4,382	60.5	2.8	

▶ 総務省「労働力調査年報」より作成。

注：(1) 男女計、年平均の数値。総数には内訳不詳の数も含む。

(2) 2011(*)は、岩手県、宮城県及び福島県を除く集計値。2011年は東日本大震災の影響で、当該3県のデータがないため、これら3県を除いた集計値を記載した。

(3) 労働力人口とは15歳以上の人口のうち、「就業者」と「完全失業者」を合わせたもの。

就業者には休業者を含む。完全失業者とは仕事に就くことが可能で求職活動やその準備をしている者。

Prepared based on “Labour Force Survey” by the Ministry of Internal Affairs and Communications.

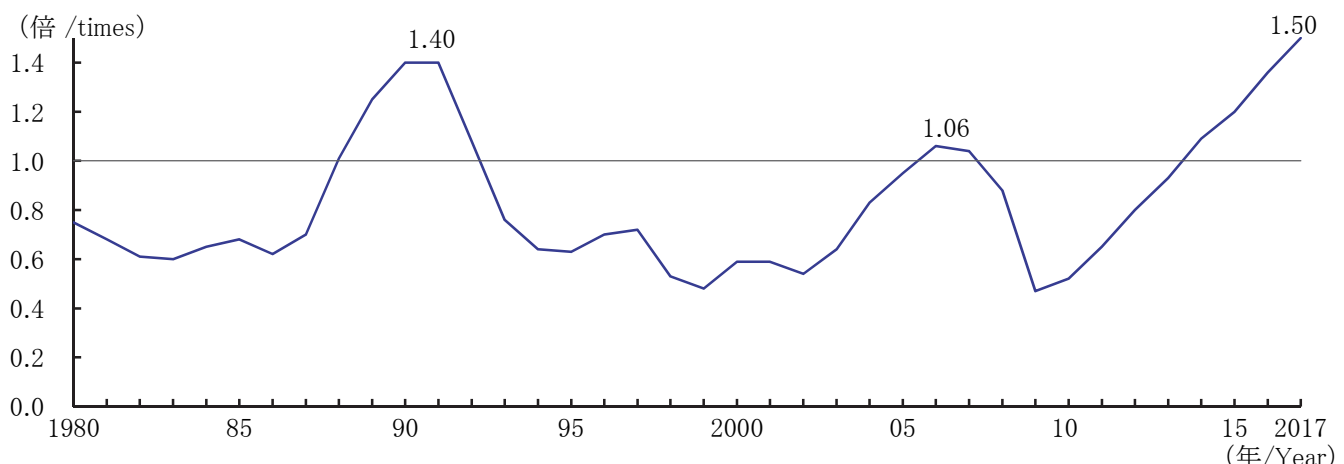
Notes: (1)Both sexes, and the annual average. The total number includes those whose status in not known.

(2)The figures for 2011(*) represent actual figures of Japan excluding three prefectures those were hit severely by the Great East Japan Earthquake.

(3)Labor force consist of employment and unemployment persons above 15 years old.

Employment includes absentee.Unemployment means who were capable of accepting work, and were seeking or preparing for seeking work.

② 全国の有効求人倍率 Job Openings-to-applicants Ratio



▶ 厚生労働省「一般職業紹介状況」より作成。

Prepared based on “General Employment Placement Situation” by the Ministry of Health, Labour and Welfare.